

# Le Beaudettois

*vous informe...*



**5** Déchiquetage  
des branches

**8** Camp de jour

**12** Fête Nationale

RIVIERE-BEAUDETTE.COM

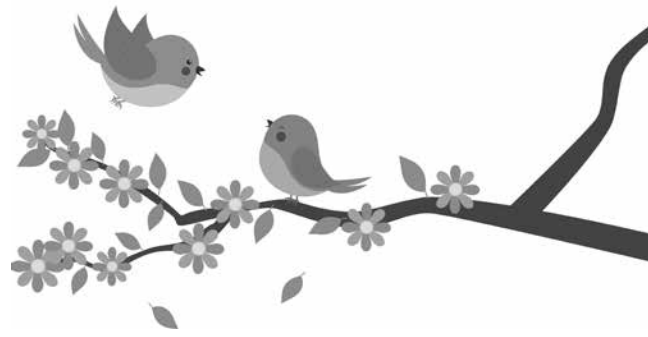


**MAIRIE : 663, CHEMIN FRONTIÈRE 450-269-2931**

**HEURES D'OUVERTURE : LUNDI AU JEUDI 8 H 30 À 12 H ET 13 H À 16 H**

**VENDREDI : 8 H 30 À 12 H**

# MOT DU MAIRE



Beaudettois, Beaudettoises bonjour !

Enfin le printemps tant attendu! Malgré que l'hiver n'ait pas été aussi rude que prévu, souhaitons maintenant que le dégel se fasse en douceur et sans dégâts.

Tel que promis, le taux de taxation est demeuré inchangé pour cette année. Merci aux nombreux nouveaux investissements qui viennent renflouer les coffres; merci à nos conseillers et employés municipaux qui font une gestion serrée de nos budgets.

Mise en chantier de l'usine de traitement des eaux usées de la Pointe Lalonde. Enfin direz-vous! D'ici quelques semaines les entrepreneurs débiteront leurs travaux.

Bienvenue à Mme Sophie Cousineau, notre coordonnatrice en loisirs et culture à temps plein. Vous pouvez la joindre au 450-269-2931 ou par courriel [src.rivierebeaudette@gmail.com](mailto:src.rivierebeaudette@gmail.com) pour toutes questions concernant les loisirs, le camp de jour et diverses activités.

Félicitations à Mme Micheline Lacroix qui maintient notre bibliothèque à jour. Bravo !

Félicitations et MERCI à tous les bénévoles pour leur implication lors du festival Air de Glace qui fut un franc succès!

Comme chaque année, plusieurs travaux seront réalisés. Notamment au niveau du pavage, drainage, élagage, éclairage de rue et amélioration des infrastructures municipales.

Surveillez notre site internet pour les activités d'été. Je vous invite à prendre part au Festival d'Arts et Musique de Rivière-Beaudette. Celui-ci, pour sa 3<sup>e</sup> édition, promet de nous en mettre plein la vue et les oreilles.

Je souhaite à tous et chacun d'entre vous un beau printemps!

*Patrick Bousez*, Maire



Service de nettoyage  
**Brelle  
À  
Neuf**  
Jeannot Grenier  
Président  
450.567.0642



**BYLEX** ELECTRIQUE  
ENTREPRENEUR ÉLECTRICIEN  
450-269-2825  
Fax : 450-269-3089  
Résidentiel • Commercial • Industriel • Agricole  
Service de nacelle et tarière  
Vente et installation de poteaux électriques  
Éclairage • Chauffage

531 rue Principale,  
Rivière-Beaudette (Qc) **450.269.3008**



JGL  
Jean-Guy Labrecque  
Automobile Enr.  
Plus de 2000 pneus usagé et neufs en inventaire

# Budget 2018

REVENUS	
Revenus d'administration	2 115 948 \$
Revenus transfert	37 830 \$
Revenus autres services rendus	16 500 \$
Revenus source locale	89 500 \$
<b>TOTAL DES REVENUS</b>	<b>2 259 778 \$</b>
DÉPENSES	
Dépenses administration générale	328 631 \$
Dépenses contribution employeur	79 475 \$
Dépenses hygiène du milieu	265 651 \$
Dépenses urbanisme et mise en valeur	104 169 \$
Dépenses loisir et culture	204 803 \$
Dépenses frais de financement	201 221 \$
Dépenses sécurité publique (S.Q. et service incendie)	509 719 \$
Dépenses voirie municipale	295 755 \$
Dépenses enlèvement de la neige (sel et sable inclus)	127 208 \$
Dépenses lumières de rues	40 000 \$
Dépenses en circulation	15 000 \$
Dépenses quote part communauté municipale (M.R.C.)	185 146 \$
Dépenses en infrastructures	78 000 \$
Surplus	(175 000 \$)
<b>TOTAL DES DÉPENSES</b>	<b>2 259 778 \$</b>

TAUX DE TAXATION MUNICIPALITÉ RIVIÈRE-BEAUDETTE 2018	
Ordures ménagères	116,60 \$ par unité de logement
Récupération	55,53 \$ par unité de logement
Égoût	300,00 \$ par unité de logement (utilisateur seulement)
Camion incendie :	22,34 \$ terrain vacant
	44,69 \$ résidentiel par unité de logement
	44,69 \$ terrain agricole
	67,03 \$ commercial
	89,38 \$ industriel

Taxe foncière résidentielle	60 ¢ du cent d'évaluation
Taxe foncière non résidentielle	88 ¢ du cent d'évaluation
Taxe foncière industrielle	90 ¢ du cent d'évaluation

# Informations et règlements



## Numéros à conserver

**Ambulance, police, pompiers**  
9-1-1

**Services Municipaux  
d'intervention 3-1-1**

**Sureté du Québec**  
450-310-4141

**CLSC**  
450-265-3771

**Centre Antipoison**  
1-800-463-5060

**Centre Hospitalier**  
450-371-9920

**Info Santé**  
8-1-1

**Jeunesse J'écoute**  
1-800-668-6868

**Parents anonymes**  
1-800-361-5085

**SOS Violence conjugale**  
1-800-363-9010

## HORAIRE 2018 DES SÉANCES DU CONSEIL



Mardi, 3 avril - 19 h  
Lundi, 7 mai - 19 h  
Lundi, 4 juin - 19 h  
Mardi, 3 juillet - 19 h

*Venez nous  
rencontrer!*

## TAXES MUNICIPALES



5 juin 2018 (2<sup>e</sup> versement)  
5 septembre 2018 (3<sup>e</sup> versement)

# Informations

et règlements

## 8 TRUCS POUR ÊTRE UN MEILLEUR CITOYEN AVEC MON ANIMAL

### ABRI D'AUTO



N'oubliez pas que le **1<sup>er</sup> mai 2018** est la date limite pour démonter votre abri temporaire



### RÈGLEMENT SUR LES FEUX D'ARTIFICE



#### RÈGLEMENT NO : 2006-03 POUR INTERDIRE LES FEUX D'ARTIFICE

**ARTICLE 1 :** Que l'usage de pétards, fusées, et pièces pyrotechniques, dans la municipalité, constitue une nuisance et est prohibée à l'exception des feux organisés par des artificiers professionnels et à une distance minimum de 500 pieds de toute habitation.

**ARTICLE 2 :** À défaut de se conformer à ce règlement, une amande de 500.00\$ et des poursuites seront intentées contre les contrevenants.

1. Je ramasse les excréments de mon chien sur la voie et les espaces publics et j'en dispose d'une façon hygiénique;
2. Je ne laisse pas mon chien utiliser le terrain voisin comme litière;
3. Je tiens en laisse mon chien sur les lieux publics;
4. Je ne laisse pas mon chien sans surveillance qu'il soit en laisse ou non;
5. Sur une propriété privée, je garde mon chien de manière qu'il ne puisse s'échapper;
6. Je ne laisse pas mon chien aboyer ni hurler inutilement;
7. Je dresse mon chien et je le contrôle en tout temps, de sorte qu'il ne soit pas une menace ni une nuisance pour l'entourage;
8. Je garde les lieux où sont installés mes animaux de compagnie salubres, de façon à ne pas incommoder les voisins par leur présence.

### SAVIEZ-VOUS QUE...

Selon la réglementation municipale concernant les animaux domestiques, seulement deux chiens sont autorisés par logement.

Une licence est obligatoire pour chaque chien. Le propriétaire a la responsabilité de se procurer une médaille à l'Hôtel-de-Ville au coût de 15.00\$ chaque.

Un chien doit obligatoirement porter sa médaille lorsqu'il est à l'extérieur.



Caisse Desjardins de Vaudreuil-Soulanges

### UNE GRANDE COOPÉRATIVE À VOTRE SERVICE!

CHANTAL MISERANY

Directrice, Centres de services Secteur Soulanges  
Coteau-du-Lac, St-Clet, St-Polycarpe, St-Zotique  
450 267-9277

caissevaudreilsoulanges.com



Desjardins  
Vaudreuil-Soulanges  
Coopérer pour créer l'avenir

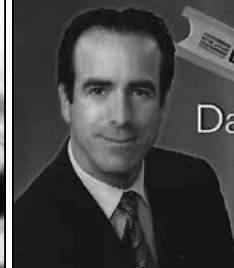
### CONCEPT ENVIROSOL

LES PROS DANS LA GESTION DES EAUX

- Étude de sol
- Conception d'installation septique
- Offre d'achat conditionnelle (achat de terrain)

BRIAN DELLNER, T.P.

2, rue Ste-Catherine, St-Polycarpe, QC J0P 1X0  
Téléphone : 450 216-3113 - Cellulaire : 514 235-3113  
Télécopieur : 450 216-3114 - soletude@conceptenvirosol.com  
[www.conceptenvirosol.com](http://www.conceptenvirosol.com)



DANIEL  
GALLANT  
Daniel  
Gallant  
courtier immobilier agréé  
450 601.0880  
514 402.6843

# Informations

## et règlements

### ORDURES



La cueillette des ordures dans le territoire de la municipalité s'effectue une fois par semaine, soit le lundi. Pour les gros morceaux ménagers, la cueillette a lieu le 1<sup>er</sup> lundi de chaque mois.

#### Contenants admissibles

Poubelle fermée et étanche, d'une capacité maximale de 100 litres, fabriquée de métal ou de plastique, munie de poignées extérieures et d'un couvercle dont l'ouverture correspond au plus grand diamètre du contenant (maximum 2 poubelles par résidence)

OU

Sacs non retournables de plastique  
(Maximum 2 par résidence)

OU

Bacs roulants de dimensions variables munis d'un couvercle (Maximum 2 par résidence).



### COLLECTE DE FEUILLES



#### Le ramassage des feuilles du printemps s'effectuera le 8 mai 2018

Vos sacs doivent être déposés en bordure de rue avant 7 h. Veuillez utiliser uniquement des sacs de papier. Tout autre type de sacs sera refusé puisque les résidus verts sont envoyés en valorisation dans un milieu agricole. Il est important de ne pas employer de ruban adhésif ou toute autre attache pour fermer les sacs. En ce qui concerne les riverains, nous vous rappelons qu'il est interdit de jeter dans un cours d'eau tout déchet ou débris, incluant les feuilles mortes.

### DÉCHIQUETAGE DE BRANCHES



#### Le déchiquetage de branches aura lieu les mercredis

- 11 avril 2018
- 9 mai 2018
- 13 juin 2018
- 11 juillet 2018
- 8 août 2018
- 12 septembre 2018
- 10 octobre 2018
- 14 novembre 2018

Note importante lors du déchiquetage de branches : Le diamètre de la branche ne doit pas dépasser de 4 à 6 pouces. Ne mettez pas de souches, racines, corde, terre ou autres parmi les branches puisque celles-ci ne seront pas ramassées. Le ramassage des branches est effectué pour le résidentiel seulement. Le commercial, l'industriel et les promoteurs de projets domiciliaires sont exclus. Les branches issues du défrichage de terrains ne seront pas déchiquetées par l'entrepreneur.

**Notez bien :** Nous demandons votre collaboration afin de déposer vos branches sur le bord du chemin la fin de semaine précédant les dates de collectes, et ce, pour des raisons de sécurité et de respect envers vos voisins.

R.B.Q. #8331-9095-49

**CONSTRUCTION**  
*Denis Anmais*

ENTREPRENEUR  
GÉNÉRAL  
SPÉCIALISÉ

Tél. : 450-269-2876  
Cell. : 450-802-2876  
Fax : 450-269-2333

287, ch. de la Rivière  
Rivière-Beaudette, Qc • J0P 1R0

**ENTREPRISES LAC ST-FRANÇOIS INC.**  
*Les spécialistes des bords de l'eau*

- Aménagement de bords de l'eau (piquets de cèdres, roches)
- Excavation • Muret de pierres • Fosses septiques • Terrassement

**KEN JACQUES** 450-802-1779  
Propriétaire

**JOCELYNE LALONDE** 450-802-0979  
Administratrice

Courriel: [joceynelalonde@bell.net](mailto:joceynelalonde@bell.net)  
Licence R.B.Q. 1118-102741

**Fondations  
MARLEAU**  
*Coffrages*

R.B.Q.: 8291-1975-37

**Patrick Marleau**  
Cell.: 514-829-4467

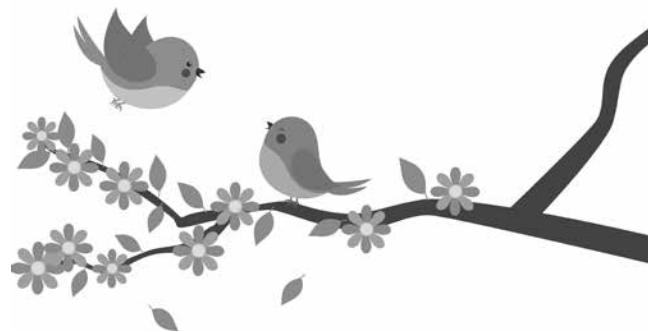
**Christian Marleau**  
Cell.: 514-829-4468

[www.fondationsmarleau.com](http://www.fondationsmarleau.com)



# Informations

## et règlements



# Le mois de mai

## Le mois de l'arbre et des forêts

Chaque année, la municipalité offre gratuitement à ses citoyens des plants d'arbres grâce au ministre des Forêts, de la Faune et des Parc. Les propriétaires qui désirent se procurer des arbres doivent se présenter au centre des Loisirs, situé au 600 rue Léger entre 10h00 et midi le 26 mai 2018.

Pour plus d'information, communiquez avec le 450-269-2931



## Le Conte Mobile

Du 3 JUILLET AU 18 AOÛT 2018

Entre 9h30 et 11h00 : Lecture en famille sous la tente

10h00 : Heure du conte animée et activités



MARDI : Les Coteaux – Parc Réjean-Boisvenu  
(Si pluie : Bibliothèque, 65, route 138)

MERCREDI : Saint-Zotique – Parc Desjardins du Millénaire  
(Si pluie : Maison des optimistes, 1008, rue Principale)

JEUDI – Rivière-Beaudette, Parc La Clairière  
(Si pluie : centre des loisirs, 600 rue Léger)  
5-12-19-26 juillet 2018 et 2-9-16 août 2018

VENDREDI – Rigaud, Parc Chartier-De-Lotbinière  
(Si pluie, bibliothèque, 102, rue Saint-Pierre)

SAMEDI – Pincourt, Parc Bellevue  
(Si pluie, chalet du parc Bellevue)

9h45 : Conte en français

10h00 : Conte en anglais

POUR LES 0 À 5 ANS

POUR INFORMATION : NANCY PELLETIER : 514-833-2178

NPELLETIER.PLANIF005@GMAIL.COM

\*\*\* POUR LES GROUPES DE 8 ENFANTS ET PLUS, VEUILLEZ ME CONTACTER AVANT DE VOUS PRÉSENTER \*\*\*

**OFFRE  
D'EMPLOI**

Nous recherchons présentement un :

### **Animateur - Camp de jour estival**

**Sous la supervision de la directrice du camp de jour, le ou la candidat (e) aura comme tâches principales de :**

- Planifier, organiser et réaliser les activités du camp de jour;
- Participer aux réunions, formations et évaluations;
- Respecter et faire respecter les règlements municipaux et du camp de jour;
- Animer un groupe d'enfants âgés entre 5 et 12 ans;
- Offrir un service de qualité aux enfants et aux parents;
- Toutes autres tâches connexes.

**Exigences :**

- Être âgé de 16 ans et plus en juin;
- Être dynamique, responsable et créatif;
- Capacité et facilité à travailler en équipe;
- Participer aux formations;
- Une expérience auprès des enfants (ex :gardiennage)(un atout).

**Période de travail :**

- Durée du contrat de travail : 9 semaines (8 semaines d'animation + 1 semaine de planification/formations);
- 40 heures/semaine;
- Être disponible du lundi au vendredi entre 7h et 18h; du 26 au 17 août 2018.

Salaire selon l'échelle salariale en vigueur.

**Faire parvenir votre CV au plus tard le 30 mars 2018 au :**

Hôtel de ville de Rivière-Beaudette

A/S : Sophie Cousineau

663, chemin Frontière

Rivière-Beaudette, Qc, JOP 1R0

ou

par courriel à : campdejour.rb@gmail.com

Pour renseignement : 450-269-2931 poste 223

La municipalité de Rivière-Beaudette souscrit au principe d'égalité d'emploi. À compétence égale, elle accorde une préférence aux résidents. Seuls les candidats sélectionnés pour une entrevue seront contactés.

**OFFRE  
D'EMPLOI**

Nous recherchons présentement un :

### **Aide-animateur - Camp de jour estival**

**Sous la supervision de la directrice du camp de jour, le ou la candidat (e) aura comme tâches principales de :**

- Assister dans la planification, l'organisation et la réalisation des activités du camp de jour;
- Participer aux réunions, formations et évaluations;
- Respecter et faire respecter les règlements municipaux et du camp de jour;
- Animer des activités sous la responsabilité de son animateur;
- Offrir un service de qualité aux enfants et aux parents;
- Accompagner le groupe lors des sorties;
- Toutes autres tâches connexes.

**Exigences :**

- Être dynamique, responsable et créatif;
- Capacité et facilité à travailler en équipe;
- Participer aux formations;
- Une expérience auprès des enfants (ex :gardiennage) (un atout).

**Période de travail :**

- Durée du contrat de travail : 9 semaines (8 semaines d'animation + 1 semaine de planification/formations);
- 40 heures/semaine;
- Être disponible du lundi au vendredi entre 7h et 18h; du 26 au 17 août 2018.

Salaire selon l'échelle salariale en vigueur.

**Faire parvenir votre CV au plus tard le 30 mars 2018 au :**

Hôtel de ville de Rivière-Beaudette

A/S : Sophie Cousineau

663, chemin Frontière

Rivière-Beaudette, Qc, JOP 1R0

ou

par courriel à : campdejour.rb@gmail.com

Pour renseignement : 450-269-2931 poste 223

La municipalité de Rivière-Beaudette souscrit au principe d'égalité d'emploi. À compétence égale, elle accorde une préférence aux résidents. Seuls les candidats sélectionnés pour une entrevue seront contactés.

# Activités

loisirs et culture



# Inscriptions Camp de jour 2018



**LES JEUDIS 12 ET 19 AVRIL  
DE 16 H 00 À 20 H 00**

\*Dès le 19 mars sur les heures de bureau de la municipalité  
(lundi au jeudi 8h30 à 16h00 et vendredi de 8h30 à midi)



## Le club ados, c'est pour toi !

**Le club ados est un groupe composé des campeurs les plus âgés du camp de jour. Le groupe dispose d'un local personnalisé. La programmation et les activités sont adaptées à leur âge. Des sorties exclusives (\$) telles que la Ronde, une nuitée de camping et plus encore !**

### Inscriptions à l'Hôtel de Ville

663, chemin Frontière, Rivière-Beaudette, QC, J0P 1R0  
Pour information, contactez Sophie Cousineau 450-269-2931  
poste 223 ou par courriel : campdejour.rb@gmail.com

### Dates du camp de jour :

26 juin au 17 août 2018

### Exigences :

Être inscrit à la maternelle en septembre 2018 ou avoir été en 6e année durant l'année scolaire 2017-2018.

**Heures :** 9 h 00 à 16 h 00

### Service de garde :

AM (7 h 00 à 9 h 00) / 4,00 \$

PM (16 h 00 à 18 h 00) / 4,00 \$

### Tarification :

1<sup>er</sup> enfant : 390 \$

2<sup>e</sup> enfant : 335 \$

3<sup>e</sup> enfant : 275 \$

Non-résident : 490 \$

\*Chandail inclus

### Modalités de paiement :

- Argent comptant
- Débit
- Chèque à l'ordre de la municipalité de Rivière-Beaudette

\*Possibilité de payer en 3 versements, soit 60% à l'inscription, 20% au 20 avril et 20% au 21 mai par chèques posdatés.

 **Maçonnerie**  
Commercial = Résidentiel  
pose de Brique = Bloc = Pierre

Cell. 514.867.4087  
Bur. 450.269.2044

Jean Deguire, prés.

  
53 ans d'expérience  
LIC. 280 (2017-1289-01)  
2537-1283 QUÉBEC INC.  
TERRE TAMISÉE - SABLE - GRAVIER

Tél.: 450-269-2138  
Cell: 450-544-0260  
Fax: 450-269-2358

1027, Principale, Rivière Beaudette, Qué. J0P 1R0

  
CLINIQUE DENTAIRE  
VALLEYFIELD INC.

450 377-1100  
3, rue Champlain,  
Valleyfield, J6T 1V7





# Programmation du printemps 2018

## Activités loisirs et culture

### PÉRIODE D'INSCRIPTION

#### Inscriptions à l'Hôtel de Ville

Du 26 mars au 13 avril 2018 (heures de bureau)  
ainsi que jeudi le 12 avril de 17 h 00 à 20 h 30

#### Modes de paiement acceptés :

Comptant  
Chèque à l'ordre de la municipalité de Rivière-Beaudette  
Débit

Pour information, contactez Sophie Cousineau 450-269-2931  
ou par courriel : src.rivierebeaudette@gmail.com

### INSCRIPTION AUX ACTIVITÉS

Votre inscription est confirmée uniquement lorsque les frais d'inscriptions sont entièrement acquittés. Aucune inscription ne sera acceptée par les responsables des activités, vous devez vous inscrire auprès de la municipalité. Le tarif d'inscription après le début des cours restera le même jusqu'à la moitié de la session, il sera par la suite calculé au prorata des cours restants.

#### Nous vous confirmerons le début des cours par téléphone.

\*Il est possible que les heures de certaines activités soient ajustées selon le nombre de groupe formé.

### POLITIQUE DE REMBOURSEMENT

Aucun remboursement ne sera effectué après le début des activités, sauf pour des raisons médicales avec pièce justificative. Dans ce cas, le remboursement s'effectuera de la façon suivante :

#### Annulation avant le début des activités :

90% des frais (minimum de 10\$ de frais d'administration)

#### Annulation après le début des activités :

- 90% des frais d'inscription (minimum de 10\$ de frais d'administration) moins la portion des cours utilisés.
- Dans le cas d'une annulation par le Service des loisirs, le montant sera remboursé à 100%.
- Dans le cas d'un abandon non justifié du participant, aucun remboursement ne sera effectué.



Un entraînement complet, alliant tous les éléments de la remise en forme : cardio et préparation musculaire, équilibre et flexibilité. Des exercices sans "contraintes", en mêlant des mouvements à haute intensité et à basse intensité qui vous permettent de rester en forme et de garder la ligne dans un esprit festif. Laissez-vous emporter par les rythmes de la musique latino-américaine et des musiques du monde!

#### Groupe de fin de journée

**Clientèle :** 16 ans et plus  
**Durée :** 10 semaines débutant le 16 avril 2018  
**Horaire :** Lundi de 17 h 45 à 18 h 45  
Jeudi de 17 h 30 à 18 h 30  
**Coûts :** 60 \$ pour 1 cours semaine  
100 \$ pour 2 cours semaine  
**Endroit :** 600, rue Léger Rivière-Beaudette

#### Groupe en matinée

**Clientèle :** 16 ans et plus  
**Durée :** 10 semaines débutant le 17 avril 2018  
**Horaire :** Mardi de 9 h 30 à 10 h 30  
**Coûts :** 60 \$  
**Endroit :** 600, rue Léger Rivière-Beaudette

\*Un minimum de 10 participants est requis pour l'ouverture d'un groupe.



# Activités

loisirs et culture

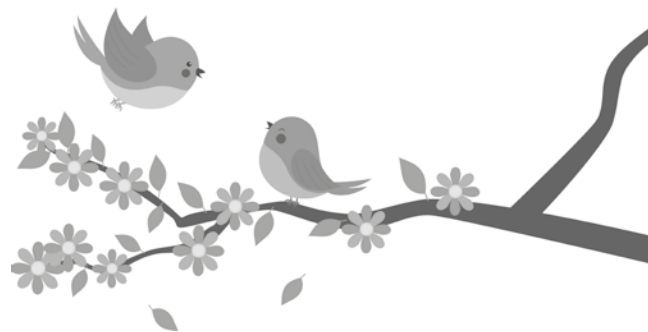
## BOOT CAMP

Le Boot Camp est un incontournable de la musculation et de l'entraînement sportif. Il se base sur deux aspects fondamentaux; le cardio et les exercices de renforcement musculaire. Le but est de muscler de façon harmonieuse et intense l'ensemble du corps et de travailler la résistance à l'effort. La grande particularité du Boot Camp est de pousser le participant plus loin qu'il ne le ferait seul.

### Groupe de fin de journée

**Clientèle :** 16 ans et plus  
**Durée :** 11 semaines débutant le 8 avril 2018  
**Horaire :** Dimanche de 10 h 30 à 11 h 30  
**Coûts :** 90 \$  
**Endroit :** 600, rue Léger Rivière-Beaudette

\*Un minimum de 10 participants est requis pour l'ouverture d'un groupe.



## TAEKWONDO-KARATÉ

Quelle belle occasion d'augmenter sa confiance et de canaliser son énergie!

L'école de Taekwondo, dirigé par Maître Pierre Pleau détenteur d'un baccalauréat en éducation physique et ceinture noire 7ième dan, offre à votre enfant une approche axée sur le respect et le renforcement positif. En plus de former des bons taekwondoïstes, notre objectif consiste aussi à leur transmettre les bonnes valeurs telles que le respect, l'estime de soi, le contrôle du stress et la bonne concentration à l'école, tout en pratiquant le conditionnement physique. Quelle excellente combinaison! Offrez cette chance à votre enfant, et soyez assurés d'un bon enseignement de la part de nos entraîneurs certifiés!



### Cours d'essai gratuit!

Dimanche 9h30 pour les 3 à 5 ans  
Dimanche 10h30 et mercredi 18h30 pour les 6 ans et plus (parent-enfant)

### Contactez-nous dès aujourd'hui pour réserver votre place

Salle communautaire de Rivière-Beaudette : 1010 Chemin Sainte-Claire  
Téléphone : 450 424-7235 • Courriel : pleau@videotron.ca  
www.pleautaekwondo.com • www.facebook.com/pleautaekwondo

**Les Paysagistes**  
**Martin André**  
Aménagement paysager  
Plantation Service d'entretien  
Taille Réparation de pelouse  
Pose de toube Ménage d'automne  
Protection hivernale  
450.601.5150 Résidentiel & Commercial

**RAYCO**  
ÉLECTRIQUE ENR.  
ENTREPRENEUR ÉLECTRICIEN  
André Pagé  
Propriétaire  
260, chemin de la Rivière  
Rivière-Beaudette, QC J0P 1R0  
Téléphone: 450-377-2868  
Télécopieur: 450-269-2004  
Cell.: 450-377-7578

**CLÔTURES RAYMOND**  
Normand Summerside  
propriétaire  
Cell.: 579 490.0356  
Bur.: 450 424.3820  
summerside@cloturesraymond.ca  
www.cloturesraymond.ca  
Vaudreuil-Soulanges | Rigaud | Hawkesbury | Banlieue Ouest

## PROGRAMME ACCÈS-LOISIRS VAUDREUIL-SOULANGES

Des places gratuites pour des activités sportives, culturelles et de plein-air



### COMMENT S'INSCRIRE?

En vous présentant en personne à l'un des points d'inscription nommés au verso

### QUI EST ADMISSIBLE?

Tous les enfants, adultes et aînés dont le revenu familial est sous le seuil suivant :

NOMBRE DE PERSONNES	REVENU FAMILIAL
1 personne vivant seule	21 487 \$ et moins
2 personnes	26 748 \$ et moins
3 personnes	32 884 \$ et moins
4 personnes	39 926 \$ et moins
5 personnes	45 282 \$ et moins
6 personnes	51 073 \$ et moins
7 personnes ou plus	56 861 \$ et moins

Source : Seuil de revenu de Statistique Canada pour une région de 150 000 habitants.

### QUOI APPORTER À L'INSCRIPTION?

Pour chaque adulte de la famille, vous devez fournir :

- 1- Avis de cotisation du gouvernement provincial ou fédéral (impôts 2016) ou Carnet de réclamation pour les prestataires de la sécurité du revenu
- 2- Preuve de résidence avec adresse (permis de conduire, compte de taxes, facture récente)

## POINTS D'INSCRIPTION PRINTEMPS-ÉTÉ 2018

Premiers arrivés, premiers servis!

### SECTEUR ÎLE PERROT-VAUDREUIL

Activités offertes à L'Île-Perrot, Notre-Dame-de-l'Île-Perrot, Pincourt, Vaudreuil-Dorion, Vaudreuil-sur-le-Lac et les environs

### DATE

7 avril  
de 9 h à 13 h

### LIEU

Centre communautaire  
Paul-Émile-Lépine  
150, boul. Perrot  
L'Île-Perrot

### SECTEUR MONT-RIGAUD

Activités offertes à Rigaud, Hudson et les environs

### DATES

6 avril de 18 h à 20 h  
7 avril de 9 h à 11 h

### LIEU

Salle polyvalente  
Édifice Robert-Lionel-Séguin  
102, rue St-Pierre  
Rigaud

### SECTEUR SOULANGES

Activités offertes à Coteau-du-Lac, Les Coteaux, Saint-Zotique, Rivière-Beaudette, Saint-Polycarpe et les environs

### DATE

7 avril  
de 9 h à 13 h

### LIEU

Salle communautaire  
1250, rue Principale  
Saint-Zotique

Fièrement



VAUDREUIL  
SOULANGES

### POUR TOUT AUTRE RENSEIGNEMENT

**SUR LE PROGRAMME ACCÈS-LOISIRS**  
450 218-0561, POSTE 1 (VAUDREUIL)  
450 217-2177, POSTE 1 (SOULANGES)

Vous devez vous présenter à un point d'inscription pour connaître les activités offertes et pour vous y inscrire.

Aucune pré-inscription par téléphone.

# Activités

loisirs et culture

## Horaire Bibliothèque

Mardi 13 h à 16 h  
Mercredi 16 h à 19 h  
Jeudi 18 h à 21 h



# 23 JUIN FÊTE NATIONALE



## Soirée musicale avec Maxime Lajeunesse et Ricky Lovato

Chansonnier et musicien talentueux originaire de Rivière-Beaudette, Maxime Lajeunesse vous fera voyager à travers l'univers musical québécois accompagné de son acolyte Ricky Lovato !



## Feux d'artifice

La réputation des feux d'artifice de Rivière-Beaudette n'est plus à faire, un seul mot : **époustouflant !**

## Feux de joie

Belle façon de terminer la soirée autour du feu en famille et entre amis.

**Les POLYshows 2017-18**  
LE COMITÉ ÉTUDIANT DE L'ESS PRÉSENTE  
**JUST BEATLES**  
SPECTACLE

**SAMEDI 21 AVRIL 2018 - 19 H 30**  
SALLE NORMAND MÉNARD (ESS)  
137, RUE STE-CATHERINE À ST-POLYCARPE (ENTRÉE CÔTÉ DU VILLAGE)

**15 \$, ADMISSION GÉNÉRALE**  
OUVERTURE DES PORTES 18 H,  
SERVICE DE BAR SUR PLACE

INFO: 450-267-3456 #6445

### Des services qui s'adaptent à votre horaire

- Assistance téléphonique 7 jours sur 7
- Conseillers en ligne
- Ouvert le soir et la fin de semaine

450 763-5500 | [desjardins.com](http://desjardins.com)

Desjardins  
Caisse de Vaudreuil-Soulanges

### CLINIQUE DENTAIRE DENTAL CLINIC Dr Luc Leboeuf & Assoc.

VALLEYFIELD	CORNWALL	ALFRED
3 rue Champlain Valleyfield, Qc J8T 1V7 Tél.: 450 377-1100 Télé.: 450 377-9900 dentistvalleyfield@gmail.com	809 Second St-East Cornwall, Ont K9H 2A4 Tél.: 613 938-8484 Fax: 613 938-7463 cornwalldentalclinic@gmail.com	130 St-Philippe CP 540, Alfred, Ont K0B 1A0 Tél.: 613 679-1101 Fax: 613 679-0332 cliniquedentairealfred@gmail.com

### LE SPECIALISTE

Garage Jean-Guy Dicaire inc.  
718, CHEMIN FRONTIÈRE  
RIVIÈRE-BEAUDETTE, QC J0P 1R0

Jean-Guy Dicaire  
Propriétaire

- Air climatisé
- Injection
- Silencieux
- Freins
- Direction
- Suspension

Tél. : (450) 269-2655 • Téléc. : (450) 269-2187

[www.lespecialiste.ca](http://www.lespecialiste.ca) [garagedicaire@sympatico.ca](mailto:garagedicaire@sympatico.ca)





**Le Centre communautaire des aînés de Soulanges est un organisme qui offre divers services aux aînés de la région. Notre mission est d'améliorer leur qualité de vie en contribuant à leur sécurité et en favorisant leur maintien à domicile.**

## Popote roulante

La popote roulante, c'est la livraison de repas chauds à la porte des aînés ou de personnes en perte d'autonomie ou ayant une limitation physique. Parfois, avec l'âge, les aînés n'ont plus le goût ou la capacité de préparer les repas et cela peut détériorer leur santé. Des plats sont disponibles pour livraison deux jours par semaine, soit les lundis et mercredis midis au coût de 6,50\$ et cela comprend la soupe, le repas et le dessert. Les livraisons sont gratuites et effectuées par des bénévoles souriants.

## Vente de mets surgelés

Nous confectionnons et vendons à coût modique, une variété de 23 repas surgelés aux aînés de la région. Pour commander et venir les chercher ou pour consulter notre liste, vous n'avez qu'à nous téléphoner.

## Journée d'activités pour 50 ans et plus

Deux fois par mois, le jeudi, nous offrons une journée d'activités, dirigée par une animatrice, au coût de 8\$. Cela comprend tout le matériel et le repas chaud du midi. Le tout se passe dans la bonne humeur. Téléphonnez pour vous inscrire. Dates pour le printemps 2018 : 15 et 29 mars, 12 et 26 avril, 10 et 24 mai, 7 juin.

## Les exercices : Vie active !

Qu'est-ce que Vie active ? Ce sont des séances hebdomadaires d'exercices physiques adaptés tout en douceur, qui permettent le maintien et le développement de la bonne forme des aînés. Ces séances sont données par une dynamique animatrice en collaboration avec le Parrainage civique de V-S, tous les mardis de 14h à 15h, dans la salle Desjardins du Centre. Le coût est de 5\$ pour la session de 12 cours. Informations et inscriptions par téléphone.

**Nous sommes situés au 12, rue Curé-Cholet, à St-Polycarpe.  
POUR INFORMATIONS OU POUR S'INSCRIRE À L'UN DE NOS SERVICE :  
Tél : 450.265.3548 ou 1.855.510.3548  
mdasoulanges@outlook.com**

**Construction Lalonde**  
Sable • Terre • Pierre

**VENTE ET TRANSPORT**  
Yves Lalonde, prop.  
Bur.: 450.269.2025  
Fax: 450.269.3011  
Courriel: yves.lalonde1@hotmail.ca  
474, Ch. Ste-Claire, Rivière-Beaudette, Qc J0P 1R0

**EXCAVATION  
TERRASSEMENT  
INSTALLATION  
FOSSE SEPTIQUE**

BIONEST  
Ingénierie d'Environnement  
RBQ 11566-5779-11

**COTEAU METAL**

Recyclage de métaux  
Service de conteneur

601, rue Léger  
Rivière-Beaudette  
(Québec) J0P 1R0

T 450.269.2000  
F 450.269.2057

**Marie France**  
~ COIFFURE ~

ELLE & LUI

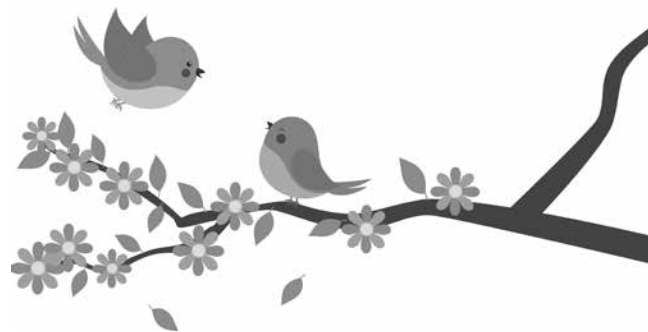
Tél. : 450.269.9996  
mfcoiffure@bellnet.ca  
marie-france coiffure

355, Chemin de la Baie, Rivière-Beaudette, Qué • J0P 1R0



# Activités

loisirs et cours



## Les repas partagés, une invitation à partager un bon repas

Les repas partagés de Rivière-Beaudette invitent les personnes de 55 ans et plus à venir partager, une fois par mois, un bon repas chaud! Venez rencontrer, discuter et profitez d'une ambiance festive pour vous détendre et par la suite vous amuser au Bingo.

### Dates des dîners, toujours les mardis :

- 10 avril
- 8 mai

### Coût du dîner : 10 \$

Si vous désirez vous joindre à nous, vous devez vous inscrire, car les places sont limitées et que nous devons confirmer auprès de notre traiteur le nombre de repas.

Nous prenons une pause pour la période estivale, mais nous serons de retour dès septembre! Nous profitons de l'occasion pour remercier profondément nos précieux bénévoles qui sans eux ces rendez-vous ne seraient possibles!

Pour tous renseignements, n'hésitez pas à contacter Madame Francine Carrière au 450-269-2699.

*Au plaisir de vous voir!*



## CHRONIQUE DE LA RELÈVE BEAUDETTOISE

Cette espace est dédiée aux jeunes beaudettois qui désirent partager un message, un texte, une opinion ou souligner un bel exploit.

Les textes doivent être envoyés par courriel au [src.rivierebeaudette.com](mailto:src.rivierebeaudette.com)

\*La municipalité se réserve le droit de publier ou non les textes soumis.



## L'effort commun

Quoi de mieux qu'une municipalité propre? Nous pouvons, tous ensemble, maintenir notre municipalité propre et accueillante avec de simples gestes au quotidien. Ramassez les déchets sur votre terrain ou sur la route, ce petit geste répété fera une grande différence. Nous pouvons tous y arriver en famille, entre amis (es), tout ensemble!

### Rivière-Beaudette, notre municipalité!

Merci de votre collaboration,  
Lily-Kim Aumais-Myre

## Descente annuelle en canoë-kayak de la rivière Beaudette

Le Conseil du bassin versant de la région de Vaudreuil-Soulanges (COBAVER-VS) vous invite à la quatrième édition de son évènement annuel, la « Descente en canoë-kayak de la Rivière-Beaudette » qui se tiendra le samedi 21 avril 2018. Rappelons que les années dernières, au printemps 2016 et 2017, 130 et 142 personnes respectivement ont pagayé la rivière des deuxième et troisième éditions. Le COBAVER-VS travaille à ce que cet évènement devienne une tradition annuelle pour la région de Vaudreuil-Soulanges.

Mentionnons que l'évènement rejoint parfaitement la mission du COBAVER-VS qui est celle d'implanter la gestion intégrée de l'eau par bassin versant. L'un des grands objectifs du Plan directeur de l'eau (PDE) est de redonner accès aux plans d'eau à la population. Cette activité permet à la fois de sensibiliser les participants sur le potentiel d'utilisation des rivières, tout en vous faisant vivre une expérience hors du commun. Outre la Caisse Desjardins de Vaudreuil-Soulanges, le COBAVER-VS tient à remercier les partenaires des 2<sup>e</sup> et 3<sup>e</sup> éditions, dont la municipalité de Rivière-Beaudette, la Société de Conservation et d'Aménagement du Bassin de la Rivière Châteauguay (SCABRIC), l'auberge The Abbey, la Société de transmission électrique de Cedars Rapids limitée, ainsi que la Fédération québécoise du canot et du kayak (FQCK).

### Le trajet sur l'eau...

Le parcours de 20 km débute à Glen Nevis en Ontario et se termine dans le noyau villageois de Rivière-Beaudette. Il faut savoir que la Rivière-Beaudette est un excellent cours d'eau pour s'initier aux sports de pagaie (canot et kayak), car sa pente est faible et ses rapides sont de niveau très facile. L'activité du 21 avril s'adresse aux personnes de 12 ans et plus, débutantes ou expertes.

Le COBAVER-VS offrira également de la location à prix modique (20 \$) de canots et de kayaks en nombres limités (les participants sont invités à apporter leurs propres embarcations). L'inscription au coût de 10\$, inclut une collation en fin de parcours ainsi qu'une navette en autobus pour le retour aux véhicules. Les intéressés sont invités à s'inscrire avant le 17 avril sur le site [www.cobaver-vs.org](http://www.cobaver-vs.org). Pour plus de renseignements, vous pouvez contacter le COBAVER-VS par courriel, à [dg@cobaver-vs.org](mailto:dg@cobaver-vs.org) ou en par téléphone au 450-451-0755.

### Mini-documentaire de Csur la télé : Une rivière m'a parlé, la Beaudette

Csur la télé et le COBAVER-VS ont lancé le mini-documentaire "Une rivière m'a parlé, la Beaudette". Le tournage a d'ailleurs été produit lors des 1<sup>ère</sup> et 2<sup>e</sup> éditions de la descente en canoë-kayak de la Rivière-Beaudette et met en vedette ses participants. Vous pouvez le visionner au : <https://youtu.be/Xd691PiBwn0> et ainsi avoir un avant-goût de l'aventure qui vous attend lors de l'évènement annuel.

#### Source et renseignements :

Julie Cyr, M.Sc. Géographie  
Directrice générale COBAVER-VS  
Téléphone : (450) 451-0755  
Courriel : [dg@cobaver-vs.org](mailto:dg@cobaver-vs.org)

# Inspecteur municipal



**Pierre-Luc Pâquet**  
Inspecteur municipal

## La nécessité des permis et le rôle des inspecteurs

**Lorsque nous souhaitons entreprendre des travaux de construction, de rénovation ou installer un cabanon, une piscine ou un garage, il faut faire une demande de permis au service de l'urbanisme de la Municipalité.**

C'est à ce moment-là qu'entre en action toute l'expertise de l'inspecteur municipal. Informer, guider, conseiller, contrôler ; les rôles de l'inspecteur sont multiples, mais visent toujours à ce que les travaux se réalisent selon les normes en vigueur.

### Rôle conseil

L'inspecteur agit et intervient bien avant le dépôt d'une demande de permis. « C'est nous qui répondons aux questions des gens lorsqu'ils planifient un projet. Nous les informons des règlements, leur disons quels documents devront accompagner la demande de permis. Par exemple, avant l'achat d'un terrain, on vérifie les usages autorisés : peut-on construire ? Quel type de bâtiment, quelle hauteur ? A-t-on besoin d'une autorisation gouvernementale, d'une dérogation du conseil municipal ?

### Réduire les impacts

Les diverses exigences peuvent servir à bonifier un projet, à en atténuer les impacts. « Nous nous assurons que l'harmonisation, le patrimoine ou le côté environnemental d'un projet de construction ou de rénovation soit respecté. Nous pouvons demander qu'il y ait le respect de certains matériaux, que la maison ou la construction projetée soit déplacé à l'extérieur d'une zone de contrainte et bien plus. Lorsque le citoyen présente sa demande de permis, l'inspecteur analyse les documents déposés. Il peut s'agir de plan de construction, plan d'arpenteurs ou de test de sol avec l'analyse pour les installations sanitaires, etc. On s'assure que la demande est complète. Pendant ou à la fin des travaux, on peut se rendre sur les lieux pour vérifier la conformité de ceux-ci. On peut alors signaler des correctifs à apporter au projet ou émettre un avis d'infractions afin de s'assurer que les directives seront respectées.

### Sécurité et qualité

Les inspecteurs patrouillent aussi pour repérer les bâtiments et installations représentant un danger, comme un balcon qui menace de s'effondrer ou encore, l'absence de clôture autour d'une piscine, des odeurs liées à la non-conformité d'une installation sanitaire. Ce travail visant à améliorer la conformité des constructions et de l'environnement permet à la Municipalité d'obtenir une meilleure « cote » au niveau des assureurs. Des bâtiments mieux construits entraînent la réduction des incendies et des pertes, ce qui évite des frais d'assurance onéreux.

Notre champ professionnel est très large, les règlements sont nombreux et changement constamment. Tous les inspecteurs travaillent donc en équipe en vue d'orienter et de conseiller le mieux possible les citoyens. Au final, notre travail contribue à augmenter la valeur foncière et à créer un milieu de vie sécuritaire et de qualité pour tous.

### Infraction

Nous vous rappelons qu'il est interdit d'entreprendre des travaux sans permis et quiconque contrevient à une disposition de la réglementation d'urbanisme est passible d'une amende d'un montant minimum de deux cents dollars (200 \$). Cette amende, pour une première infraction peut atteindre mille dollars (1 000 \$) si le contrevenant est une personne physique ou deux mille dollars (2 000 \$) s'il est une personne morale. Pour une récidive, le montant minimum de l'amende est fixé à quatre cents dollars (400 \$) et le montant maximum prescrit ne peut excéder deux mille dollars (2 000 \$) si le contrevenant est une personne physique ou quatre mille dollars (4 000 \$) s'il est une personne morale.

Nous sommes à votre disposition pour vous guider dans vos projets.

## Plantes nuisibles

Notre Municipalité comme bien d'autres est aux prises avec ces plantes que l'on qualifie de nuisibles parce qu'elles causent soit des allergies, soit des brûlures. Voici une liste des plus communes :

- Berce du Caucase (moins répandu sur notre territoire)
- Panais sauvage (très répandu)
- Herbe à poux
- Herbe à puce

### Comment s'en débarrasser

Portez toujours des gants et des vêtements qui permettent d'éviter tout contact cutané avec la sève de la plante lorsque vous travaillez à proximité des sites où elles poussent. La sève peut demeurer longtemps sur les vêtements et les outils ainsi que sur le pelage des animaux domestiques et du bétail. Tout vêtement porté en travaillant à proximité ou dans des sites envahis par des plantes nuisibles doit être enlevé soigneusement, lavé avec de l'eau chaude et du savon, puis suspendu à l'extérieur pour sécher pendant plusieurs jours. N'oubliez pas de porter des gants lorsque vous manipulez des objets qui risquent d'être contaminés. Lavez séparément les vêtements qui pourraient avoir été en contact avec de la sève afin de ne pas aggraver la contamination. Il peut être nécessaire de laver les vêtements plusieurs fois afin d'éliminer entièrement la sève.

Référence : <http://canadiensensante.gc.ca>

Pour consulter l'article détaillé, consultez le site internet de la municipalité au [www.rivierebeaudette.com](http://www.rivierebeaudette.com)

La Municipalité vous invite à la prudence et vous souhaite un excellent début de saison.

### Bonne chance Stéphanie !

C'est avec tristesse que nous vous annonçons le départ de notre inspectrice en environnement, Stéphanie Siguoin, le 23 février dernier. Elle vole maintenant vers de nouveaux défis professionnels. Nous lui souhaitons tout le succès qu'elle mérite dans cette nouvelle aventure! Ce fut un honneur de te compter parmi notre équipe durant ces 7 années de loyaux service! Bonne chance Stéph !



# Sécurité

## incendie



**Julie Dubois**

Technicienne en prévention des incendies



Lors de grands froids, nous sommes portés à utiliser des appareils de chauffages d'appoint, mais un court-circuit, une défaillance électrique ou un appareil placé à proximité d'un combustible sont les causes principales des incendies d'appareils de chauffage individuels fixes.

### Les appareils de chauffage électrique

Pour une utilisation sécuritaire, lorsque vous utilisez un appareil de chauffage électrique ou une chaufferette électrique portative, veillez à respecter les quelques consignes suivantes :

- N'appliquez pas de peinture sur une plinthe. La peinture qu'on y appliquerait pourrait se fissurer et prendre feu.
- Éloignez les rideaux et les meubles des plinthes électriques d'au moins dix (10) centimètres et assurez-vous que l'air circule librement jusqu'à l'appareil de chauffage
- Assurez-vous qu'elle porte le sceau d'un organisme d'homologation reconnu comme CSA ou ULC
- Les appareils de chauffage portatifs doivent être munis :
  - D'un interrupteur ou d'un disjoncteur qui fermera automatiquement l'appareil en cas de surchauffe;
  - D'un interrupteur qui fermera automatiquement l'appareil s'il se renverse.
- Branchez la chaufferette directement dans une prise de courant. Évitez l'utilisation de rallonges.
- Ne pas utiliser de chaufferette électrique dans un espace humide, comme une salle de bain.
- Ne laissez pas un appareil de chauffage portatif sans surveillance et fermez l'appareil si vous quittez la maison ou si vous allez au lit.

## ATTENTION

Les chaufferettes portatives sont conçues pour un usage temporaire!  
Elles ne sont pas conçues pour un usage à long terme.

### SAVIEZ-VOUS QUE...

Selon le Ministère de la Sécurité publique, en hiver, les appareils de chauffage d'appoint, les circuits électriques surchargés et les décorations de Noël sont à l'origine de nombreux incendies.

#### Répartition des incendies par source de chaleur en 2014 au Québec, selon 15 000 incendies

- Appareil de cuisson : 24.7%
- Articles pour fumeurs, cendres chaudes, chandelle : 17.3%
- Équipement de distribution d'électricité : 15.6%
- Appareil de chauffage : 11.7%
- Appareil et équipement électrique : 10.8%





Au Québec, près du tiers des incendies de bâtiments résidentiels débutent dans la cuisine. Ces incendies sont majoritairement causés par des erreurs humaines, des distractions, etc. Outre les brûlures, de lourdes pertes humaines et matérielles en découlent.

### **Comment prévenir les feux de cuisson :**

- Fermez les appareils de cuisson lorsque vous devez quitter la cuisine ou votre domicile.
- Gardez un extincteur portatif, à portée de main, à quelques mètres de la cuisinière, et apprenez à l'utiliser.
- Gardez des mitaines de four, en bon état, à portée de main, mais à une certaine distance des éléments chauffants.
- Nettoyez régulièrement les appareils de cuisson et la hotte de cuisine. Une accumulation de graisse représente un danger d'incendie.
  - Si vous possédez un four autonettoyant, faites le nettoyage régulièrement.
  - N'utilisez pas la fonction d'autonettoyage si beaucoup de résidus se sont accumulés au fond du four. Ils pourraient s'enflammer, car la température lors du nettoyage peut facilement s'élever à plus de 480°C (900°F).
  - Nettoyez régulièrement les récipients sous les éléments électriques de la cuisinière.
  - Nettoyez l'intérieur de la hotte du poêle ainsi que l'extérieur. L'accumulation de résidus graisseux peut prendre feu.

### **Afin de prévenir des brûlures :**

- Orientez les poignées des casseroles ou des poêlons de façon à ce qu'elles ne dépassent pas de la cuisinière.
- Évitez les carpettes et les tapis qui n'adhèrent pas bien au plancher.
- Portez des vêtements sécuritaires. Évitez les manches longues et amples qui peuvent prendre feu ainsi que les tissus facilement inflammables.

## **SAVIEZ-VOUS QUE...**

Les vêtements, surtout synthétiques, brûlent rapidement. Si vos vêtements prennent feu, arrêtez-vous, jetez-vous par terre et roulez en vous couvrant le visage. Cette action simple et efficace permet d'étouffer le feu.

### **Assurez-vous de doubler de prudence lors de l'utilisation des appareils suivants :**

#### **Réchaud à fondue**

- Posez le réchaud à fondue sur une surface stable qui supporte la chaleur. Évitez les nappes et les napperons.
- Dégagez quelques centimètres autour du réchaud.
- Si vous utilisez un réchaud à fondue électrique, attachez le cordon d'alimentation à une patte de la table.
- Assurez-vous que le brûleur à combustion liquide est bien refroidi avant de le remplir. Ne jamais le faire lorsqu'il est chaud. Utilisez plutôt un second brûleur.
- Remplissez le brûleur avec le combustible recommandé. Utilisez les capsules de gel combustible seulement dans le brûleur prévu à cette fin.
- Utilisez un couvercle en métal pour éteindre le brûleur.
- Laissez brûler complètement le combustible liquide. Évitez de déplacer le brûleur qui contient encore du combustible liquide, même éteint.
- Attendez que le contenu de la casserole à fondue ait refroidi avant de la déplacer.

#### **Friteuse**

- Utilisez une friteuse certifiée CSA ou ULC munie d'un thermostat. Ne jamais utiliser une casserole pour frire vos aliments.
- Chauffez l'huile lentement.
- Éteignez la friteuse immédiatement une fois la cuisson terminée.

#### **Voici quelques conseils sécuritaires sur : Quoi faire lors d'un feu de cuisson sur la cuisinière?**

- Ne déplacez jamais un récipient dont le contenu est en flammes.
- Éteignez le feu en plaçant un couvercle de dimension appropriée sur le récipient. Utilisez une mitaine de four pour déposer le couvercle sur le récipient, car la vapeur ou les flammes peuvent vous brûler gravement.
- Si possible, fermez les éléments chauffants, incluant ceux du four et fermez la hotte de cuisine.
- Appelez les pompiers, même si le feu semble éteint. Ce dernier pourrait s'être infiltré dans le conduit de la hotte.
- Si le feu est éteint, mais qu'il y a accumulation de fumée, ouvrez les fenêtres et les portes pour aérer et évacuez votre domicile.
- Si le feu se propage, fermez vite les fenêtres et les portes si vous en avez le temps, évacuez rapidement votre domicile et appelez le 9-1-1.



## Beaucoup de plaisir au festival Air de glace!

Vous avez été nombreux à venir profiter des plaisirs de l'hiver les 3 et 4 février ! La marche aux flambeaux s'est déroulée sous une belle petite neige à une température clémente, une soirée mémorable ! Le lendemain, que ce soit pour patiner, glisser, randonner, sculpter un bloc de neige, se chauffer auprès du feu ou discuter avec les habitants du Fort, l'action ne manquait pas! Merci à tous les participants, à tous les bénévoles et aux employés municipaux.

*À l'an prochain!*



Vous aimeriez participer à l'élaboration de votre Beaudettois, alors n'hésitez pas à nous faire parvenir vos textes ou communiqués à l'adresse courriel suivante : [munrivbeaudette@qc.aira.com](mailto:munrivbeaudette@qc.aira.com) à l'attention du Beaudettois.

Nous vous invitons à nous faire parvenir vos plus belles photos de Rivière-Beaudette, en toutes saisons. Elles doivent être en haute résolution. On ne sait jamais, vous pourriez retrouver votre photo dans Le Beaudettois ou encore sur le site Web de la municipalité.

**[riviere-beaudette.com](http://riviere-beaudette.com)**

**PRINTEMPS 2018 BULLETIN MUNICIPAL**

Veuillez prendre note que certains articles et photos peuvent être refusés.  
Le Beaudettois est aussi disponible en **version téléchargeable** sur le site web.



Imprimé sur du papier  
**100% RECYCLÉ**